



ARRA

L'UNION SOCIALE POUR L'HABITAT
Rhône-Alpes

Réseau des Acteurs Locaux de l'Habitat en Rhône-Alpes

3ème séance de l'année 2011

« Vieillir dans son logement »

Le 27 octobre 2011

Avec l'appui de Habitat et Territoires Conseil (HTC)





Propos introductifs à la séance du 27 octobre 2011

- **Vieillir dans son logement : « des souhaits à la réalité ou de la réalité aux faits ».**
- **La question de l'anticipation des phénomènes de vieillissement dans notre société (augmentation de l'espérance de vie, impact sur les modes d'habitat et modes de vie des séniors,).**
- **Quels impacts sur les politiques publiques ?**
- **Quels impacts sur la stratégie patrimoniale et la gestion des organismes HLM ?**
- **Deux sources de réflexion : enquête CREDOC et rapport récent du CSA....**



Déroulé de la séance du 27 octobre 2011

- **1^{ère} Temps : Cadrage démographique : « Du national au régional »**
- * **Etats des lieux et prospective.....**
 - Intervention de Pascal OGER,
Directeur de l'INSEE Rhône-Alpes**
- * **Zoom sur l'occupation sociale du parc HLM.....**
 - Retour sur les principales données de l'enquête OPS.**
 - Intervention de Perrine CANTIN (HTC)**
- * **Des statistiques à la réalité.....**
 - Intervention de Florence DUPAGNE (HTC)**



Déroulé de la séance du 27 octobre 2011

- **2^{ème} Temps** : Quels sont les enjeux partagés autour de la question du vieillissement entre les différents acteurs locaux ?

Questions communes à :

- Jacques Chapeau (Conseil Général de l'AIN),
- Nathalie Domenach (Union Régional des PACT en Rhône-Alpes - Directrice)
- Marie-Hélène Bonzom (Grand Lyon Habitat – Directrice Générale adjointe)



Déroulé de la séance du 27 octobre 2011

- **3^{ème} Temps** : Quel maillage entre les acteurs pour répondre à ces enjeux ?

Intervention de :

- **Catherine GRISAUD (SDH)**
- **Nathalie BURLET (Villeurbanne Est Habitat – Directrice de la gestion locative)**

Cadrage démographique Etats des lieux et prospective

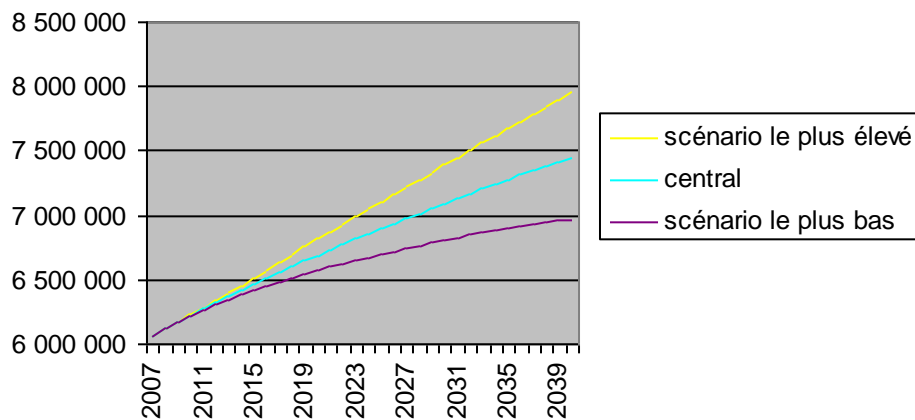
*Séance « Vieillir dans son logement »
du Réseau des Acteurs Locaux de l'Habitat*

Pascal Oger
Directeur de l'Insee Rhône-Alpes



7,5 millions d'habitants à l'horizon 2040, soit 1,4 million en plus entre 2007 et 2040

Evolution de la population en Rhône-Alpes selon
différents scénarios de projections

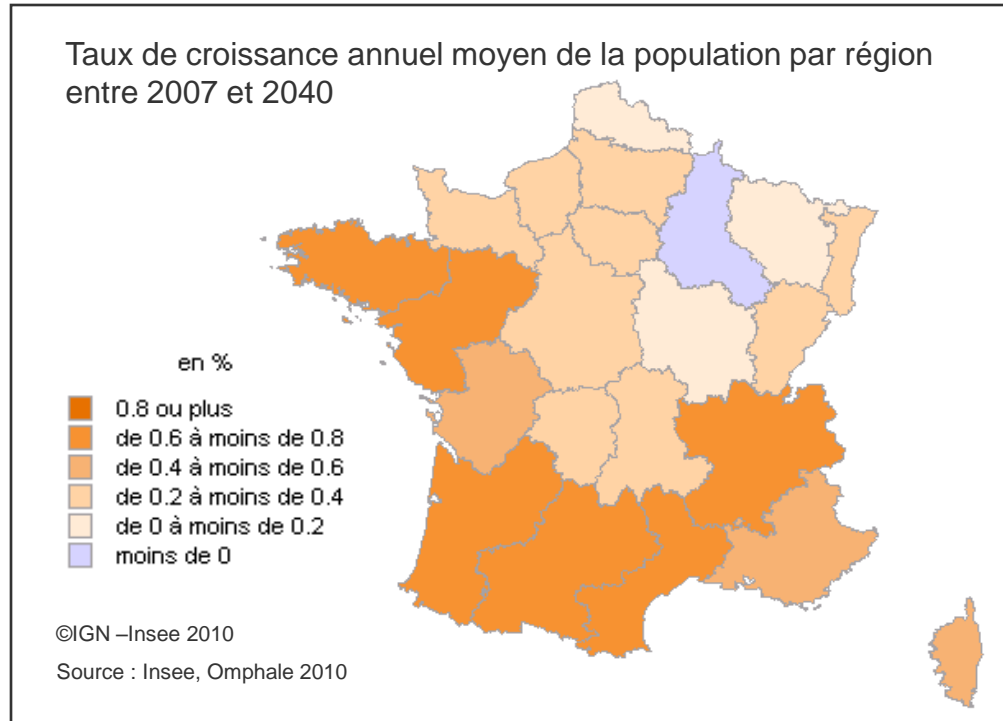


France métropolitaine : 70,7
millions en 2040

Rhône-Alpes reste la deuxième région
la plus peuplée

Elle connaît la plus forte croissance de
France (en valeur absolue)

Rhône-Alpes : une progression ralentie, mais qui reste supérieure à la moyenne



La région conserve la sixième place par son taux de croissance :
avec un taux de croissance annuel moyen de 0,62% sur la
période 2007-2040 contre 0,74% sur 1990-2007

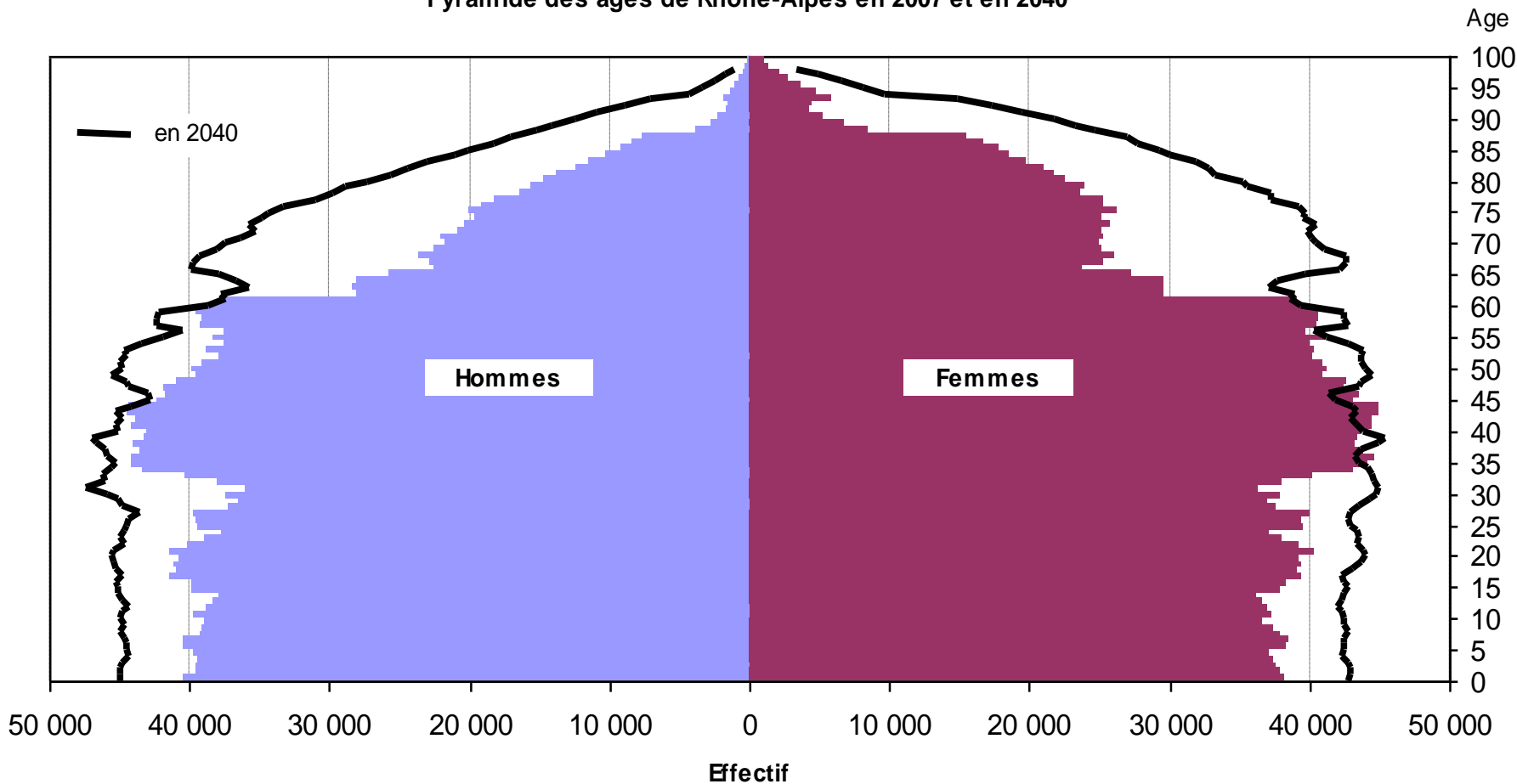
1,4 millions d'habitants supplémentaires d'ici 2040

	Population 2007	Population 2040	Evolution	Taux de croissance annuel moyen entre 2007 et 2040 (en %)
Ain	574 400	772 800	198 400	0,90%
Ardèche	309 500	393 000	83 500	0,73%
Drôme	473 400	589 100	115 700	0,66%
Isère	1 178 700	1 501 800	323 100	0,74%
Loire	740 700	804 200	63 500	0,25%
Rhône	1 677 100	1 963 700	286 600	0,48%
Savoie	405 500	502 900	97 400	0,65%
Haute-Savoie	706 700	923 000	216 300	0,81%
Rhône-Alpes	6 066 000	7 450 500	1 384 500	0,62%
France métropolitaine	61 795 300	70 734 100	8 938 800	0,41%

Source : Insee, Omphale 2010

Une population qui vieillit...

Pyramide des âges de Rhône-Alpes en 2007 et en 2040



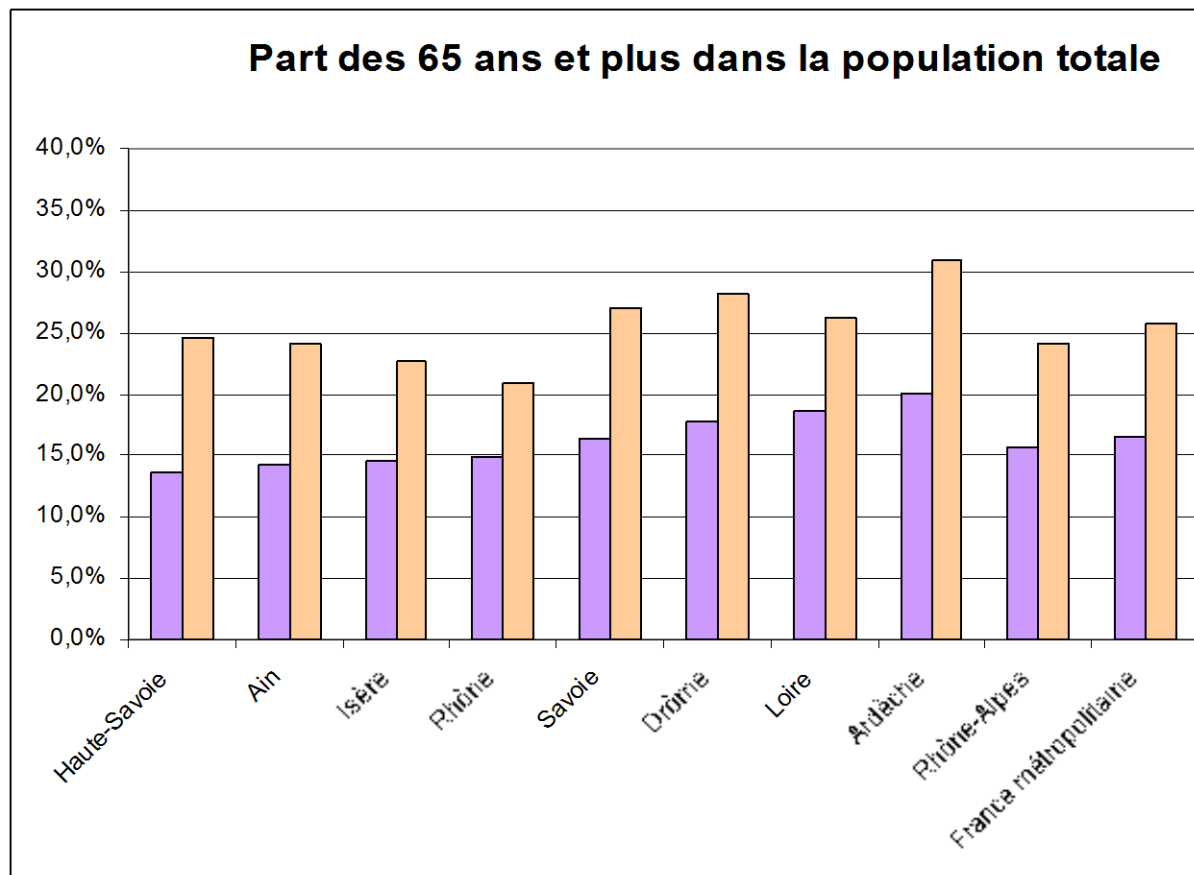
Source : Insee, Omphale 2010

Toutes les tranches d'âge progressent, mais pas au même rythme

Rhône-Alpes	2007	%	2040	%	Evolution 2007-2040
Moins 20 ans	1 552 789	25,6%	1 749 608	23,5%	196 819
20-64 ans	3 564 129	58,8%	3 901 103	52,4%	336 974
65-84	830 065	13,7%	1 413 617	19,0%	583 552
85 et +	116 892	1,9%	375 136	5,0%	258 244
total	6 065 882		7 441 504		1 375 622

Source : Insee, Omphale 2010

La part des «retraités» en 2007 et 2040



Source : Insee, Omphale 2010

Un besoin supplémentaire de structures d'accueil des personnes âgées

La population des 65 ans et plus doublerait pratiquement d'ici 2040

	Population de 65 ans et plus en 2007	Population de 65 ans et plus en 2040	Evol. des 65 ans et plus (2040-2007)	Part des 65 ans et plus en 2007	Part des 65 ans et plus en 2040
Ain	82 200	186 900	104 700	14,3%	24,2%
Ardèche	62 000	121 400	59 400	20,0%	30,9%
Drôme	84 100	165 700	81 600	17,8%	28,1%
Isère	171 000	341 200	170 200	14,5%	22,7%
Loire	138 500	211 600	73 100	18,7%	26,3%
Rhône	248 800	410 700	161 900	14,8%	20,9%
Savoie	66 200	135 800	69 600	16,3%	27,0%
Haute-Savoie	96 100	226 500	130 400	13,6%	24,5%
Rhône-Alpes	949 000	1 799 800	850 800	15,6%	24,2%
France métropolitaine	10 208 300	18 197 100	7 988 800	16,5%	25,7%

Source : Insee, Omphale 2010

Un vieillissement plus important en Savoie, Haute-Savoie, Drôme et Ardèche.

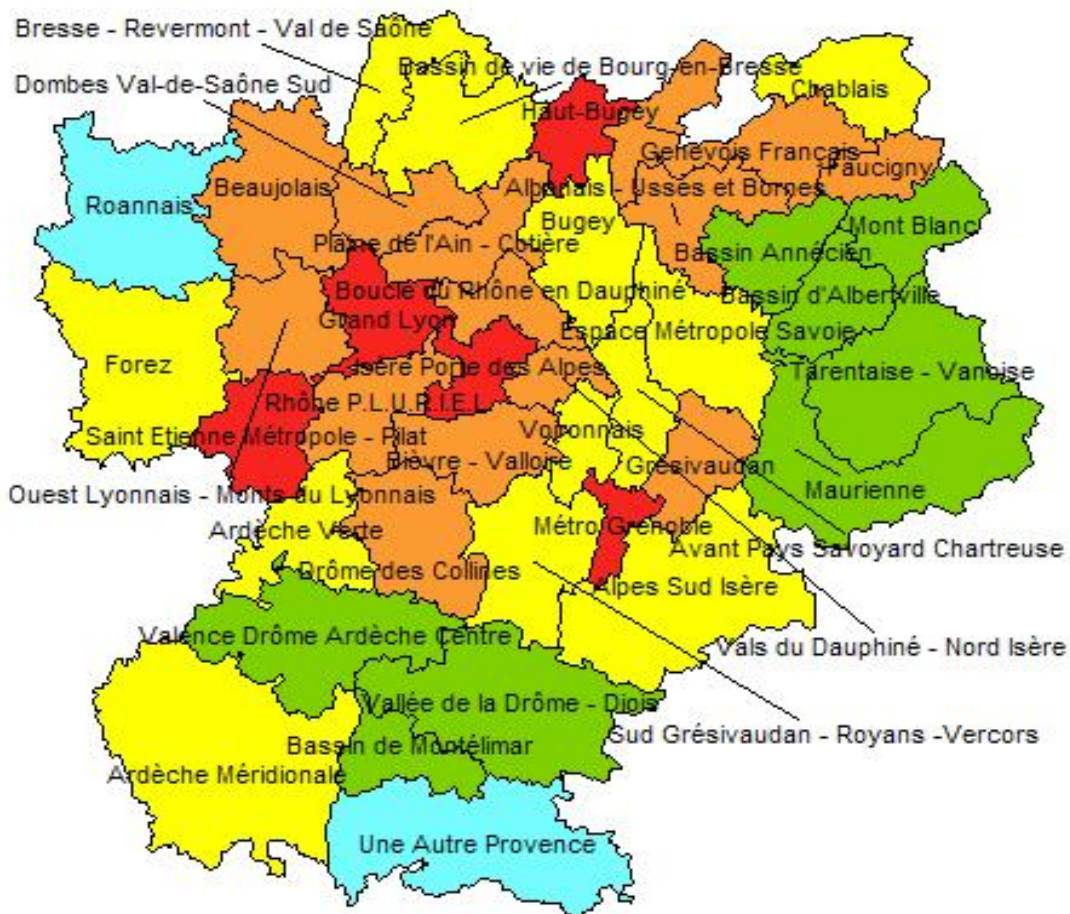
La population des 80 ans et plus serait multipliée par 2,5 d'ici 2040

	Population de 80 ans et plus en 2007	Population de 80 ans et plus en 2040	Evol. des 80 ans et plus (2040-2007)	Part des 80 ans et plus en 2007	Part des 80 ans et plus en 2040
Ain	23 900	66 700	42 800	4,2%	8,6%
Ardèche	19 200	46 300	27 100	6,2%	11,8%
Drôme	24 700	62 900	38 200	5,2%	10,7%
Isère	47 400	124 700	77 300	4,0%	8,3%
Loire	42 000	83 300	41 300	5,7%	10,4%
Rhône	72 200	156 200	84 000	4,3%	8,0%
Savoie	19 100	50 400	31 300	4,7%	10,0%
Haute-Savoie	26 400	80 300	53 900	3,7%	8,7%
Rhône-Alpes	274 900	670 700	395 800	4,5%	9,0%
France métropolitaine	3 002 800	6 868 900	3 866 100	4,9%	9,7%

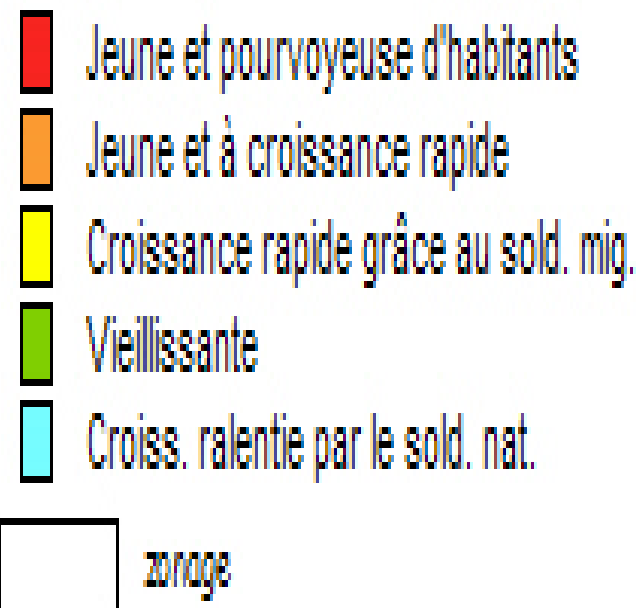
Source : Insee, Omphale 2010

Le nombre de 80 ans et plus doublerait dans la Loire, triplerait en Haute-Savoie.

Cinq grands profils d'évolution démographique dans la région



Légende



©IGN - Insee 2010

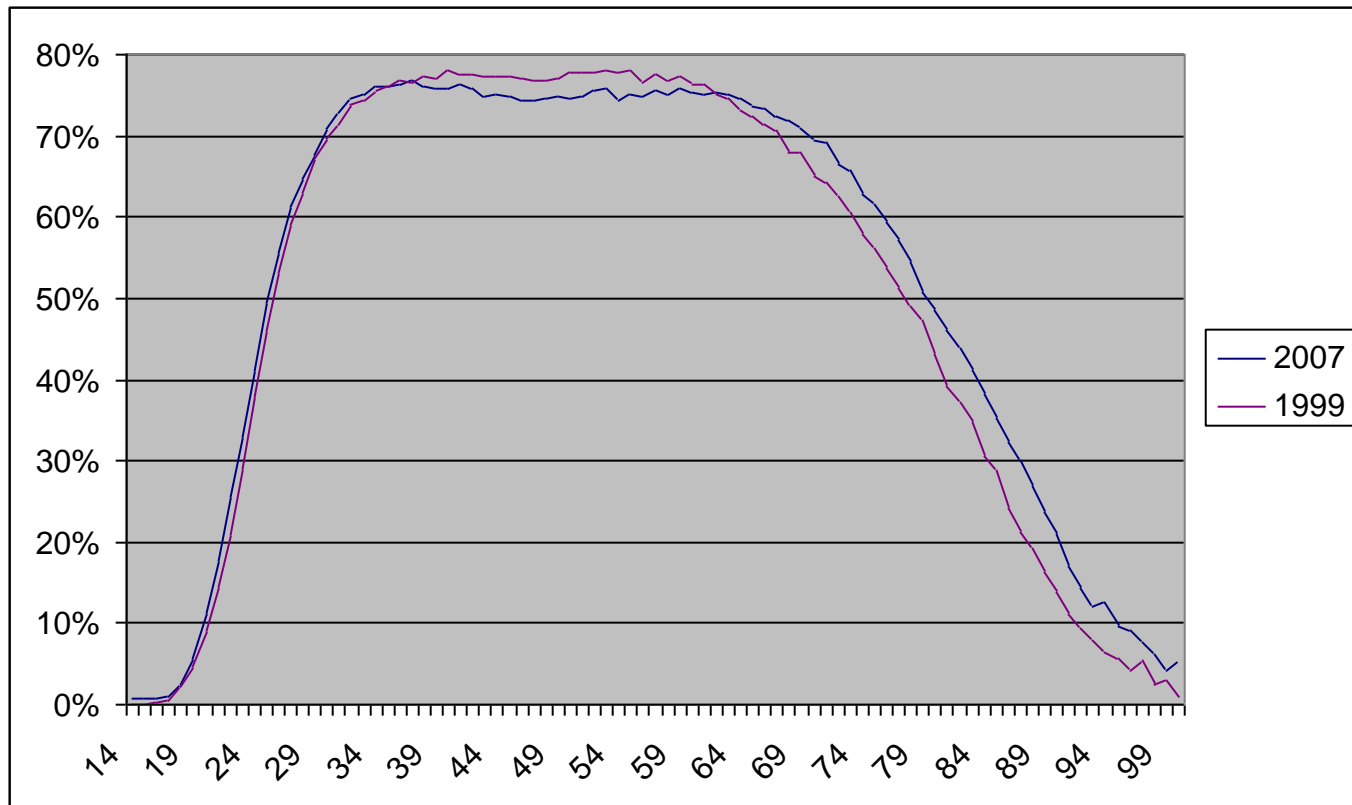
Source : Insee, Omphale 2010

Les contrats de développement durable Rhône-Alpes

Cadrage démographique : Etats des lieux et prospective

La vie en couple, plus fréquente en 2007 pour les plus de 60 ans : tendance qui se poursuivrait

Part des personnes vivant en couple en Rhône-Alpes selon l'âge



Une conséquence « positive » du vieillissement

85 % des personnes âgées de 80 ans et plus vivent dans un logement ordinaire

Lieu de résidence des personnes âgées de 80 ans et plus	Ardèche	Isère	Rhône	Rhône-Alpes
Logement ordinaire	79%	88%	85%	85%
Service de moyen ou long séjour	20%	12%	15%	15%
Total	100,0	100,0	100,0	100,0

source : Insee -

La dépendance augmentera, mais surtout à partir de 2030

Le taux de dépendance augmente fortement après 75 ans :
5 % à 75 ans, 10 % à 80 ans, 18 % à 85 ans, 30 % à 90 ans.

L'âge moyen des dépendants potentiels passerait de 77,9 ans en 2007 à 83,2 ans en 2030

3 périodes d'évolution du nombre de personnes âgées dépendantes liées aux dynamiques démographiques du XXème siècle:

2007-2020 : croissance rapide du nombre des dépendants

2020-2030 : faible progression du nombre des dépendants

A partir de 2030 : nouvel accroissement avec le baby-boom

Source : Insee, Enquête Handicap-Santé 2008-2009, RP 2007, Omphale 2010

Merci de votre attention !

Insee

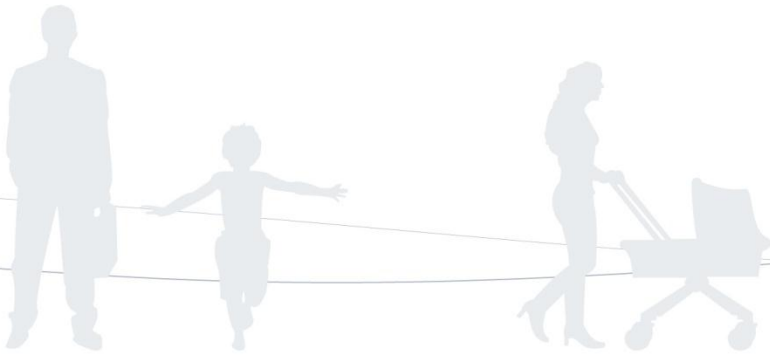
165 rue Garibaldi
69401 Lyon cedex 03

www.insee.fr  



Qui habite le logement social en Rhône-Alpes?

- ▣ **Retour sur l'enquête OPS offrant une photographie au 01/01/2009**
- ▣ **390 426 logements enquêtés**
- ▣ **88% de ménages ayant répondu à l'enquête (330 559)**





Un accroissement du vieillissement

- **UNE PART DE LOCATAIRES ÂGÉS QUI NE CESSE DE CROÎTRE**
 - 21,8% des titulaires de baux ont plus de 65 ans
 - 11,1% des titulaires de baux ont plus de 75 ans
- **UN VIEILLISSEMENT « PAR LES DEUX BOUTS »**
 - Chute importante de la proportion des jeunes ménages
 - Diminution de 4,5 points des titulaires de baux ayant entre 30 et 39 ans entre 2000 et 2009
 - Augmentation de 5,2 points des titulaires de baux ayant entre 50 et 64 ans sur la même période.
 - Hausse conséquente des ménages plus âgés
- **LE VIEILLISSEMENT : UN PHÉNOMÈNE STRUCTUREL À PRENDRE EN COMPTE**
 - Maintien à domicile des locataires âgés
 - Accueil de nouvelles demandes de personnes âgées .

Des réalités régionales hétérogènes

	<30 ans	30-39 ans	40-49 ans	50-64 ans	65 et +
Ain	12%	21%	22%	25%	20%
Ardèche	10%	19%	22%	24%	24%
Drôme	8%	18%	21%	27%	25%
Isère	10%	21%	23%	26%	20%
Loire	11%	16%	19%	25%	29%
Rhône	9%	20%	22%	25%	24%
Savoie	10%	22%	23%	25%	20%
Haute-Savoie	10%	23%	25%	27%	15%

- **CERTAINS DÉPARTEMENTS CONFRONTÉS AU VIEILLISSEMENT PAR LES 2 BOUTS**
 - La Drôme, le Rhône
 - La Loire, qui connaît une part déjà très importante de plus de 65 ans/
- **D'AUTRES POUR L'INSTANT MOINS MARQUÉS PAR LE VIEILLISSEMENT**
 - L'Ain, avec une part « importante » de moins de 30 ans et relativement faible de 65 ans et +
 - La Haute-Savoie avec une part très faible de 65 ans et +
- **MAIS QUI SERONT TRÈS RAPIDEMENT CONFRONTÉS À LA QUESTION DU VIEILLISSEMENT**
 - Avec des parts de 50-64 ans parmi leurs locataires très importantes